

LA BIBLIOTHÈQUE SMITH-LESOUËF DE NOGENT-SUR-MARNE

OUVERTE AU PUBLIC DEPUIS MAI 2019

Grande salle de lecture de la
Bibliothèque Smith-Lesouëf
© Stéphane Pons /
Fondation des Artistes



SOMMAIRE

Page 3 / Communiqué de presse

Page 4 / La Bibliothèque Smith-Lesouëf

Page 4 / Les collections de la Bibliothèque Smith-Lesouëf

Page 5 / Le site de la Fondation des Artistes à Nogent-sur-Marne

Page 6 / Madeleine Smith-Champion (1864-1940)

Page 6 / Jeanne Smith (1857-1943)

Page 7 / Auguste Lesouëf (1829-1906) et ses collections

Page 7 / La Fondation des Artistes

Page 8 / Le label « Patrimoine d'intérêt régional »

Page 8 / Le label « Maison des illustres »

Page 9 / Programmation culturelle de la Bibliothèque Smith-Lesouëf

Page 10 / Les dates clés

Page 11 / Visuels

Page 17 / Informations pratiques



Première salle du musée de la Bibliothèque Smith-Lesouëf © Fondation des Artistes

COMMUNIQUÉ DE PRESSE

La Bibliothèque Smith-Lesouëf, entrée dans le domaine de la Fondation des Artistes en 2004 par convention conclue avec la Bibliothèque nationale de France (BnF) qui en était jusque-là légataire, a obtenu le label « Maison des illustres » du ministère de la Culture en 2023.

En 1906, l'oncle des sœurs Madeleine Smith-Champion et Jeanne Smith, le célèbre bibliophile Auguste Lesouëf, leur lègue la totalité de sa collection, constituée notamment de 18 000 ouvrages dont de très rares manuscrits et incunables. En 1912, les sœurs Smith décident de construire une bibliothèque pour les conserver et léguer l'ensemble, à leur tour, à la Bibliothèque nationale de France.

La Bibliothèque Smith-Lesouëf est édifiée entre leurs maisons des 14 et 16 de la rue Charles VII (aujourd'hui respectivement la Maison nationale des artistes et la MABA). Le chantier, confié aux architectes Théodore Dauphin et Paul Marion, est conduit entre 1913 et 1917. L'aspect ancien de sa façade et de ses intérieurs, référence à l'art de l'Ancien Régime, est dû autant au goût pour l'histoire de la famille Smith qu'aux difficultés à trouver des matériaux en période de guerre, obligeant les propriétaires à récupérer les boiseries et ferronneries intérieures dans des édifices anciens. La Bibliothèque présente cependant des dispositifs architecturaux modernes pour son époque, comme des verrières qui offrent un éclairage zénithal.

L'édifice ouvre ses portes au public en 1919, administré par un conservateur de la Bibliothèque nationale de France et ce, jusque dans les années 1980, date du déménagement des collections prestigieuses et rares vers les réserves centrales de la BnF.

Le bâtiment a rejoint la dotation de la Fondation des Artistes le 9 janvier 2004 et conserve aujourd'hui les livres ayant appartenu aux résidents de la Maison nationale des artistes, en lieu et place des ouvrages d'Auguste Lesouëf, ainsi qu'un ensemble de meubles, objets d'art, dessins et sculptures ayant appartenu à l'éminent bibliophile, déposé à la Fondation des Artistes par la BnF, à l'occasion de la restauration de cet édifice.

Forte de cette dimension mémorielle, la Bibliothèque Smith-Lesouëf obtient le label de « Maison des illustres » du ministère de la Culture en 2023, qui signale des lieux dont la vocation est de conserver et transmettre la mémoire de femmes et d'hommes qui se sont illustrés dans l'histoire politique, sociale et culturelle de la France.

L'obtention de ce label constitue un bel accomplissement, valorisant les parcours artistiques et l'engagement philanthropique de Jeanne et Madeleine Smith, à l'origine de la Bibliothèque mais aussi du legs de leur domaine pour la cause des artistes, en 1944.

Ce label vient souligner le travail de restauration entamé depuis 2016 par la Fondation des Artistes, avec le soutien du ministère de la Culture et de la Fondation du patrimoine, ainsi que son engagement pour la valorisation de ce lieu singulier qui retrouve son riche décor d'origine.

La Fondation des Artistes va désormais poursuivre ses efforts de programmation et de médiation à l'occasion d'activités qui représentent la diversité des missions de l'institution : visites guidées et visites libres, de scolaires et de professionnels de la culture ; ouverture pour les événements culturels nationaux, comme la *Nuit européenne des musées*, la *Nuit Blanche métropolitaine*, les *Journées européennes du patrimoine...* ; accrochages contemporains en partenariat avec la MABA (le centre d'art contemporain mitoyen) ; lectures ; conférences ; représentations théâtrales... Il s'agit désormais de partager ce patrimoine avec le plus grand nombre.

LA BIBLIOTHÈQUE SMITH-LESOUËF

Après le décès d'Auguste Lesouëf en 1906 et le legs de ses collections à ses nièces Madeleine et Jeanne Smith, les deux sœurs décident de construire une bibliothèque entre leurs deux maisons mitoyennes des 14 et 16 rue Charles VII, pour conserver les ouvrages et les œuvres de leur oncle. Le chantier, qui s'étale de 1913 à 1917, est confié à l'architecte Théodore Dauphin, qui décède en 1917, et à son gendre Paul Marion. L'architecture extérieure est inspirée du style Louis XIII avec l'utilisation de trois matériaux aux couleurs différentes (pierre calcaire pour la structure, briques rouges pour les murs et ardoises noires pour la toiture).

Sur une parcelle de 114 m², l'intérieur abrite trois niveaux destinés à accueillir les collections. Le rez-de-chaussée peu décoré est consacré aux ouvrages usuels, le premier étage très orné est réservé à la consultation des manuscrits rares et le deuxième étage, réservé au conservateur, est constitué d'une galerie inspirée de celle construite au XVII^e siècle pour la Bibliothèque Ambrosienne de Milan. Le style très classique de la salle de lecture du premier étage est renforcé par la présence de décors anciens, récupérés par Madeleine Smith. Ainsi, une partie des boiseries sculptées est datée du XVIII^e siècle et provient de l'ancien Hôtel du Conseil des Guerres à Paris, détruit au début du XX^e siècle, tout comme le couvent des Filles de l'Assomption, dont provient la balustrade en fer forgé du XVII^e siècle, installée autour de la galerie. L'accès au premier étage se fait depuis la rue par un vestibule orné d'un escalier de marbre, poursuivi par deux salles qui abritaient le « musée ».

Ces éléments historiques sont associés à une architecture plus moderne, notamment le grand plafond zénithal, inspiré par le plafond de verre créé pour la bibliothèque d'Amiens en 1823. Ce dispositif moderne permet de faire entrer la lumière à l'intérieur des deux niveaux supérieurs de la bibliothèque, tout en dégagant les murs pour y accueillir les livres. Le sol du premier étage est également pourvu de deux planchers très novateurs en pavés de verre, qui permettent de faire parvenir la lumière extérieure jusqu'au rez-de-chaussée de la Bibliothèque.

L'édifice ouvre ses portes au public en 1919 sous le nom de « Bibliothèque Smith-Lesouëf » et sera occupé par la Bibliothèque nationale de France du vivant des sœurs Smith et jusque dans les années 1980, date du déménagement des collections vers les réserves centrales.

LES COLLECTIONS DE LA BIBLIOTHÈQUE SMITH-LESOUËF

Depuis le déménagement des livres et estampes d'Auguste Lesouëf à la Bibliothèque nationale de France, les rayonnages de la Bibliothèque Smith-Lesouëf sont remplis des livres de la Fondation des Artistes. Il s'agit des ouvrages appartenant directement aux sœurs Smith, des livres des anciens résidents de la Maison nationale des artistes, ainsi que de volumes offerts par les mécènes de la Fondation. Cette collection datée entre le XVIII^e et le XXI^e siècle ne comporte pas de livres très rares et n'est ouverte à la consultation qu'aux chercheurs spécialisés, sur demande préalable.

Depuis 2019, la Bibliothèque Smith-Lesouëf a retrouvé une partie de son mobilier d'origine, déposé par la Bibliothèque nationale de France qui en reste propriétaire. La salle de lecture est ainsi meublée d'une table en marqueterie ornée d'une reproduction sur ivoire d'une gravure d'Abraham Bosse, ainsi que de plusieurs chaises en bois et cuir commandées sur mesure pour l'espace. Les deux salles de musée accueillent des vitrines où sont présentées les collections d'objets d'art d'Auguste Lesouëf, comprenant notamment des portraits historiques et miniatures à la gouache sur ivoire datés entre le XVI^e et le XVIII^e siècle, des éventails en papier et autres souvenirs de la Révolution française, des objets en ivoire, des bijoux ou des santons espagnols du XIX^e siècle. Aux murs sont accrochés des peintures et des dessins, datés entre le XVII^e et le XIX^e siècle et représentant des architectures anciennes de la ville de Paris, des scènes de l'Ancien Régime ou de la Révolution, mais aussi plusieurs tableaux de peintres du XIX^e siècle.

Cet ensemble est complété par les collections personnelles des sœurs Jeanne et Madeleine Smith, composées de trois portraits de Madeleine Smith par son professeur le célèbre peintre Jean-Jacques Henner, de tableaux achetés par la famille Smith à la peintre suisse Otilie Roederstein, et de peintures de Madeleine Smith.

LE SITE DE LA FONDATION DES ARTISTES À NOGENT-SUR-MARNE

Deux châteaux du XVII^e siècle

Au XVII^e siècle, alors que le village de Nogent-sur-Marne commence à attirer aristocrates et bourgeois parisiens qui y recherchaient une retraite de villégiature, les deux parcelles allongées de l'actuelle rue Charles VII sont transformées pour accueillir chacune un parc et un château. Cité dans les archives dès 1642, le château du 16 rue Charles VII est le plus ancien du domaine, alors que la demeure du 14 rue Charles VII est mentionnée pour la première fois en 1665, propriété du baron de Soucy, premier de ses quatorze propriétaires successifs. Les châteaux suivent le plan massé typique des châteaux de villégiature franciliens, avec des façades ornées de frontons triangulaires. À cette époque, chaque château dispose d'un jardin à la française qui s'étire jusqu'à la Marne, orné de parterres géométriques, de pièces d'eau et d'arbres fruitiers cultivés en espalier.

Des transformations aux XVIII^e et XIX^e siècles

Le château du 16 rue Charles VII accueillera dix-sept occupants successifs entre le XVII^e et le XIX^e siècle, parmi lesquels Louis Camus des Touches, père du célèbre auteur de *L'Encyclopédie d'Alembert*, l'Abbé de Pomponne ou l'homme d'affaire de la comtesse du Barry, qui sera guillotiné avec elle en 1793. C'est probablement à Louis Camus des Touches qu'on doit l'ajout de décor sculpté sur ce château, notamment en façade la porte cintrée ornée de victoires en bas-reliefs, ou dans le vestibule, des bas-reliefs représentant des trophées ou la scène du passage du Rhin par Louis XIV et son armée.

Au XIX^e siècle, les propriétaires des châteaux commencent la modification des anciens jardins à la française en parc à l'anglaise, marqués par un tracé irrégulier, de grandes pelouses et la plantation d'essences variées.

Le domaine de la famille Smith

En 1860, la demeure du 14 rue Charles VII et son parc sont achetés par Jules et Anne-Léontine Smith, qui entament sa rénovation, en édifiant notamment le bel escalier à double révolution donnant sur le jardin. La maison mitoyenne du 16 rue Charles VII est acquise en 1895 par Anne-Léontine Smith et son frère Auguste Lesouëf. Le massif boisé qui séparait les deux demeures est alors abattu et les deux jardins sont unifiés dans un grand parc à l'anglaise, que les Smith vont développer avec la création de petites rivières et de lac. Ce parc qui s'est étendu sur 44 hectares et dont 10 hectares sont encore préservés, a été classé en 1909 parmi les premiers sites et monuments naturels à caractère artistique.

Après la mort d'Anne-Léontine en 1912, Jeanne Smith s'installe définitivement dans cette maison du 14 rue Charles VII, tandis que sa sœur Madeleine réside dans la demeure du 16 rue Charles VII avec son mari Pierre Champion. Dès août 1914, les sœurs Smith s'engagent pleinement dans l'effort de guerre en transformant la demeure de Madeleine en hôpital militaire, connu sous le nom d'Hôpital Auxiliaire n° 73. Ce dispensaire médicalisé (salle de chirurgie moderne, pharmacie, pavillon d'isolement pour les malades contagieux...) était totalement à la charge financière des Smith-Champion et put accueillir jusqu'à soixante blessés simultanément. L'hôpital reçut la visite du Président Poincaré, le 1^{er} avril 1916.

MADELEINE SMITH-CHAMPION (1864-1940)

Madeleine Smith naît le 18 novembre 1864 à Paris. Elle commence la peinture à l'âge de 15 ans avant de poursuivre sa formation auprès de la peintre suisse Otilie Roederstein en 1887, puis de Raphaël Collin. Elle complète son apprentissage par des leçons privées auprès de Jean-Jacques Henner, dont elle devient intime jusqu'au décès du peintre en 1905. Madeleine Smith expose au Salon des Artistes Français de 1889 jusqu'à la fin de sa vie (médaille de 3^e classe 1895), mais aussi au salon de l'Union des Femmes Peintres et Sculpteurs, dont elle est mécène. Elle participe également à l'Exposition Universelle de 1900, pour laquelle elle obtient une médaille. Sa production très variée comprend à la fois des portraits et des paysages peints en plein air, mais aussi des scènes de genre (dont les grands nus qui font sa renommée) et quelques tableaux d'Histoire.

Après son mariage avec l'historien Pierre Champion en 1907 et la mobilisation de ce dernier, elle s'investit dans la construction de la Bibliothèque Smith-Lesouëf et dans la gestion de l'Hôpital Auxiliaire n°73. Présidente de la Société de secours aux blessés militaires de Nogent, elle obtient la Légion d'honneur en 1920 en remerciements de son engagement pendant la guerre.

En plus de leur engagement philanthropique, Madeleine et Jeanne Smith s'illustrent par leur combat en faveur de la protection du patrimoine : classement à leur demande du parc de leur domaine de Nogent comme site pittoresque en 1909, legs de collections et bâtiments à la BnF et à l'Etat, don d'un ancien portail provenant de la rue de Varenne et d'une peinture à l'Église de Nogent... Madeleine Smith adhère également à la Société pour la protection des paysages de France (ancienne SPPF, devenue Sites et Monuments), dont Jeanne Smith est membre du comité directeur.

Madeleine Smith s'éteint le 18 avril 1940 à Nogent-sur-Marne. Tout comme sa sœur, elle lègue la totalité de ses possessions à l'État français.

JEANNE SMITH (1857-1943)

Jeanne Smith naît le 18 avril 1857 à Paris, d'un père greffier au tribunal de la Seine, d'origine anglaise, et d'une mère rentière, héritière d'une famille d'affineurs d'or. Elle se passionne pour la photographie, dont sa pratique est attestée depuis 1883. Jeanne Smith a exécuté des milliers de clichés, dont une partie est rassemblée dans une vingtaine d'albums conservés à la Fondation des Artistes et à la Bibliothèque nationale de France. Ces images illustrent notamment les nombreux voyages de la famille (Bretagne, Angleterre, Russie, Italie, Grèce, Maghreb, Égypte, Palestine...) ainsi que leur vie quotidienne entre Paris et Nogent-sur-Marne. Jeanne Smith rencontre la peintre suisse Otilie Roederstein en 1885 ; elles entretiennent une grande amitié et une longue correspondance pendant toute leur vie.

Dès 1883, Jeanne Smith s'investit dans le domaine de Nogent achetant des terres en son nom, avant de s'installer définitivement dans le château du 14 rue Charles VII, après le décès de sa mère en 1909. Pendant la Première guerre mondiale, elle prend en charge la construction de la Bibliothèque Smith-Lesouëf avec sa sœur, tout en exerçant comme infirmière dans l'Hôpital Militaire Auxiliaire n°73, fondé avec Madeleine Smith et qui peut accueillir simultanément jusqu'à 60 soldats blessés. Avec sa sœur, Jeanne Smith s'investit au sein de nombreuses œuvres de philanthropie : orphelinats, société du repas universel, sociétés municipales de secours mutuel, Œuvre du trousseau des jeunes filles, Société générale de protection pour l'enfance abandonnée ou coupable...

Jeanne Smith décède le 18 mars 1943 à Nogent-sur-Marne, après avoir légué l'ensemble de son patrimoine à l'État, pour créer une fondation qui soutiendrait les artistes en difficulté, notamment en les accueillant dans leur grand âge dans l'un des deux châteaux.

AUGUSTE LESOUËF (1829–1906) ET SES COLLECTIONS

Issu d'une famille d'affineurs d'or et d'argent originaire de Normandie, Auguste Lesouëf naît en 1829. Après une licence de droit, il entame de nombreux voyages avant de se fixer définitivement en 1889 à Paris, où il s'installe dans une maison du boulevard Beaumarchais. Ayant acquis une importante fortune après le décès de son père en 1857, Auguste Lesouëf se consacre à l'établissement d'une très importante collection constituée d'achats auprès de marchands tels que le libraire Honoré Champion.

Il rassemble ainsi quelque 18 000 livres, presque autant de gravures, mais également 250 manuscrits et 35 incunables, des cartes, dessins, médailles, miniatures ou objets d'art provenant tant d'Europe, que d'Orient ou d'Amérique et datées entre l'Antiquité et le XIX^e siècle. Ses principaux centres d'intérêt sont alors l'histoire et l'histoire de l'art, notamment du théâtre et des arts décoratifs, mais aussi celle des civilisations orientales ou précolombiennes, l'histoire de Paris, les mémoires, les plans ou l'histoire des mœurs. Grand érudit et membre de la société d'ethnologie, il traduit également en français des ouvrages historiques anglais ou chinois et rédige des catalogues de sa collection.

En 1905, il confie à Pierre Champion, fils du libraire Honoré Champion, le soin de dresser l'inventaire complet de ses manuscrits, avant de décéder brusquement l'année suivante à la suite d'un accident de fiacre. Ses collections, léguées à sa sœur Anne-Léontine Smith et à ses nièces Jeanne et Madeleine, sont par la suite offertes par ces dernières à la Bibliothèque nationale de France, en 1913.

Parmi les ouvrages les plus importants de sa collection qui se trouvent aujourd'hui à la BnF :

- *L'évangile de Saint Luc et Saint Jean*, manuscrit enluminé carolingien et sa reliure en émail de Limoges
- Un psautier mozarabique du XI^e siècle
- La première carte connue du Sahara par Angelino Dulcert, en 1339
- Un exemplaire manuscrit et illustré du XVI^e siècle de l'encyclopédie arabe *Les merveilles des choses créées et les curiosités des choses existantes* par Al Qaswani
- Le livre d'heures enluminé personnel de la Reine Anne d'Autriche
- Un exemplaire calligraphié du roman japonais *Le chrysanthème solitaire*, daté de 1673
- Un calendrier héroïque ayant appartenu à Louis XVI
- Le bon à tirer de *Notre-Dame de Paris* par Victor Hugo en 1830, avec les dernières corrections de l'auteur avant impression

La majorité des ouvrages d'Auguste Lesouëf sont numérisés et consultables sur le site [Gallica](https://gallica.bnf.fr).

LA FONDATION DES ARTISTES

La Fondation des Artistes (alors nommée Fondation Nationale des Arts Graphiques et Plastiques ou FNAGP) a été créée en 1976 sous l'impulsion du chef de la création artistique, Bernard Anthonioz. Elle naît de la fusion de l'ancienne Fondation Smith-Champion, née du legs à l'État en 1944 par les sœurs Smith et de l'ancienne Fondation Salomon de Rothschild, née du legs à l'État de l'hôtel particulier de la rue Berryer par la baronne Adèle de Rothschild en 1922. Ces deux legs partageaient en effet la même obligation de soutien à la création contemporaine.

Depuis 1976, la Fondation des Artistes s'engage dans l'accompagnement des artistes, de leur formation à leur retraite, rendant ainsi hommage aux volontés de ses fondatrices. La Fondation effectue ces missions à travers le soutien aux écoles d'art et l'encouragement à la production d'œuvres d'art, grâce à une politique active de mécénat. Elle participe par ailleurs à la diffusion artistique grâce à son centre d'art, la MABA (Maison d'Art Bernard Anthonioz) située à Nogent-sur-Marne. L'institution contribue également à la visibilité de la scène artistique française à l'international. Elle administre un parc d'ateliers pour les artistes à Nogent et à Paris et participe enfin à l'accompagnement du grand âge à la Maison nationale des artistes, une maison de retraite dédiée aux créateurs.

LE LABEL « PATRIMOINE D'INTÉRÊT RÉGIONAL »

L'ensemble du site de la Fondation des Artistes à Nogent-sur-Marne (comprenant la Bibliothèque Smith-Lesouëf, la MABA, la Maison nationale des artistes, les ateliers du Hameau et le parc à l'anglaise) a obtenu en 2018 le label « Patrimoine d'intérêt régional ». Ce label a été attribué pour mettre en valeur la préservation de l'architecture de villégiature des XVII^e et XVIII^e siècles, du parc à l'anglaise typique du XIX^e siècle et de pratiques immatérielles comme les vendanges du vin blanc du Val-de-Marne, mais aussi pour rendre hommage à l'engagement des sœurs Smith en faveur des artistes. Il s'agit d'un des premiers sites ayant obtenu ce label.

Le label « Patrimoine d'intérêt régional » a été créé en 2017 par la Région Île-de-France, afin de mettre en valeur les bâtiments ou ensembles non protégés au titre des Monuments Historiques et présentant un intérêt patrimonial avéré et représentatif d'un point de vue régional. Ce label rassemble des lieux très divers, incluant du patrimoine rural et industriel, des architectures du XX^e siècle, des cités-jardins, mais aussi des maisons d'artistes. Plus de 216 sites sont aujourd'hui labellisés « Patrimoine d'intérêt régional ». L'obtention du label est conditionnée à la démonstration du caractère patrimonial du site, son caractère typique des constructions franciliennes, ou, au contraire, son aspect très singulier.

Une fois labellisés par la Région Île-de-France, les sites « Patrimoine d'intérêt régional » peuvent bénéficier de subventions en investissement pour la restauration du patrimoine non protégé (dans la limite de 30 % maximum, et plafonné à 500 000 euros), ou d'aide pour la valorisation du patrimoine.

La Fondation des Artistes bénéficie en 2024 d'une subvention de la région Île-de-France pour la restauration du pigeonnier de son parc, dans le cadre du label « Patrimoine d'intérêt régional ».

LE LABEL « MAISON DES ILLUSTRES »

La Bibliothèque Smith-Lesouëf a obtenu en 2023 le label « Maison des illustres », afin de rendre hommage aux carrières et à l'engagement philanthropique des sœurs Jeanne Smith et Madeleine Smith-Champion. Il s'agit, pour l'heure, du seul lieu labellisé dans le département du Val-de-Marne.

Le label « Maison des illustres » a été créé en 2011 par le ministère de la Culture, afin de distinguer des lieux singuliers qui conservent la mémoire d'hommes et de femmes qui se sont illustrés dans l'histoire politique, sociale et culturelle de la France. 200 lieux ont ainsi été labellisés dans la France entière.

Le ministère de la Culture attribue ce label en fonction de plusieurs critères, notamment l'aura locale ou nationale du ou des personnages, leur lien avec la demeure qui doit avoir été habitée et conserver, par des traces authentiques ou des collections, la mémoire des femmes et hommes illustres, mais aussi l'ouverture au public du lieu, l'existence d'une offre de médiation envers les différents publics.

En contrepartie de cette labellisation, les Maisons des illustres peuvent bénéficier du soutien du ministère de la Culture afin de disposer d'une meilleure visibilité, d'aider à l'édition de documents pour les publics, de bénéficier de l'expertise des personnels qualifiés de la Direction Régionale des Affaires Culturelles dans les champs de la conservation, restauration, exposition et médiation. Enfin, le ministère de la Culture peut attribuer des subventions pour des projets spécifiques de médiation culturelle.

PROGRAMMATION CULTURELLE DE LA BIBLIOTHÈQUE SMITH-LESOUËF

La Bibliothèque Smith-Lesouëf est ouverte régulièrement, à l'occasion de divers événements qui permettent sa découverte par un large public.

- **Visites guidées individuelles et groupes**

La Fondation des Artistes organise de nombreuses visites guidées de la Bibliothèque Smith-Lesouëf et du parc de Nogent-sur-Marne, menées par un guide conférencier professionnel ou un responsable patrimonial de la Fondation des Artistes. Ces visites guidées payantes d'une durée d'une heure et demi sont destinées à un public individuel (réservation via le Comité départemental du Tourisme - Explore Paris) ou à des groupes constitués sur réservation préalable. Les visites de groupes peuvent être données en langue étrangère et s'adapter aux demandes spécifiques.

- **Visites guidées scolaires**

La Bibliothèque Smith-Lesouëf est accessible au public scolaire (du niveau élémentaire aux études supérieures) pour des visites guidées et des ateliers, en fonction des objectifs pédagogiques poursuivis, mettant en valeur l'histoire et le patrimoine du site.

- **Histoire(s) de...**

En lien avec chacune de ses expositions, la MABA organise des temps de lecture gratuits dans la Bibliothèque Smith-Lesouëf, à destination des familles. Des lectures à haute voix et des ouvrages de littérature jeunesse reprenant le thème de l'exposition de la MABA sont laissés à disposition des enfants et de leurs parents.

- **Événements patrimoniaux : *Nuit des musées, Journées européennes du patrimoine...***

La Bibliothèque Smith-Lesouëf est accessible au grand public pour des visites libres organisées dans le cadre des grands événements culturels nationaux : *Journées européennes du patrimoine, Nuit des musées, Rendez-vous aux Jardins, Jardins ouverts...*

- **Événements art contemporain : *Nuit blanche...***

La MABA investit régulièrement la Bibliothèque Smith-Lesouëf pour y présenter des œuvres et installations contemporaines. Le public peut les découvrir à l'occasion d'événements nationaux comme la *Nuit Blanche*, en lien avec les expositions du centre d'art ou des projets d'éducation artistique.

- **Conférences, lectures, concerts, projections**

La Fondation des Artistes met en place une programmation culturelle diverse de conférences, lectures, concerts ou projections au sein de la Bibliothèque Smith-Lesouëf, notamment en lien avec ses partenaires comme le Théâtre Watteau et le Conservatoire de musique de Nogent-sur-Marne.

- **Tournages et séminaires**

La Bibliothèque Smith-Lesouëf peut être privatisée ponctuellement pour des tournages ou des séminaires professionnels.

LES DATES CLÉS

- **1829** : naissance du bibliophile Auguste Lesouëf à Paris
- **1839** : naissance d'Anne-Léontine Lesouëf, sœur d'Auguste Lesouëf et mère de Jeanne et Madeleine Smith
- **1857** : naissance de Jeanne Smith à Paris
- **1860** : achat par la famille Smith du château situé au 14 rue Charles VII à Nogent-sur-Marne (l'actuelle Maison nationale des artistes)
- **1864** : naissance de Madeleine Smith à Paris
- **1883** : début de la pratique photographique de Jeanne Smith
- **1885** : rencontre à Paris entre les sœurs Smith et la peintre suisse Otilie Roederstein, qui forme Madeleine Smith à la peinture
- **1889** : première participation de Madeleine Smith au Salon des artistes français, au sein duquel elle exposera tous les ans jusqu'à son décès
- **1890** : début des leçons de peinture de Madeleine Smith auprès de Jean-Jacques Henner
- **1895** : achat par la famille Smith du château situé au 16 rue Charles VII à Nogent-sur-Marne (l'actuelle MABA)
- **1906** : décès d'Auguste Lesouëf à Paris, legs de ses collections à ses nièces Jeanne et Madeleine Smith
- **1913** : début du chantier de construction de la Bibliothèque Smith-Lesouëf et promesse de legs à la Bibliothèque nationale de France (BnF)
- **1914** : début de la Première guerre mondiale ; ouverture de l'Hôpital Auxiliaire n°73 des sœurs Smith dans leurs demeures de Nogent ; mobilisation de Pierre Champion dans la Somme.
- **1917** : fin du chantier de construction de la Bibliothèque Smith-Lesouëf
- **1919** : inauguration de la Bibliothèque Smith-Lesouëf, devenue propriété de la BnF
- **1940** : décès de Madeleine Smith-Champion à Nogent-sur-Marne
- **1943** : décès de Jeanne Smith à Nogent-sur-Marne
- **1944** : création de la Fondation Smith-Champion, à la suite du legs des sœurs Smith à l'État français
- **1976** : création de la Fondation des Artistes (alors Fondation Nationale des Arts Graphiques et Plastiques) qui se substitue à l'ancienne Fondation Smith-Champion
- **1980** : déménagement des collections de livres et d'œuvres d'art de la Bibliothèque Smith-Lesouëf vers les réserves de la Bibliothèque nationale de France à Paris
- **2004** : convention de dévolution de la Bibliothèque Smith-Lesouëf depuis la BnF vers la Fondation des Artistes qui intègre le bâtiment à sa dotation immobilière
- **2016** : restauration des façades et toitures extérieures de la Bibliothèque Smith-Lesouëf par la Fondation des Artistes avec le soutien du ministère de la Culture
- **2017** : restauration des verrières, des boiseries et des décors intérieurs de la Bibliothèque Smith-Lesouëf
- **2018** : obtention du label « Patrimoine d'intérêt régional » pour l'ensemble du site de la Fondation des Artistes à Nogent-sur-Marne, dont la Bibliothèque Smith-Lesouëf
- **2019** : dépôt par la BnF à la Fondation des Artistes de 170 meubles, peintures, dessins et objets d'art provenant de la Bibliothèque Smith-Lesouëf. Ouverture de la Bibliothèque Smith-Lesouëf au public.
- **2019-2022** : campagne de restauration de la majorité des œuvres déposées par la BnF
- **2023** : obtention du label « Maison des illustres »

VISUELS

Les visuels ci-dessous sont libres de droit, ils sont mis à la disposition de la presse par la Fondation des Artistes dans le cadre de la campagne de promotion de la Bibliothèque Smith-Lesouëf.

- [VISUELS DE LA BIBLIOTHÈQUE SMITH-LESOUËF](#)



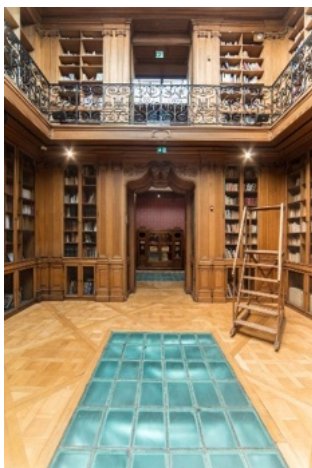
Grande salle de lecture de la Bibliothèque Smith-Lesouëf

© Stéphane Pons /
Fondation des Artistes



Grande salle de lecture de la Bibliothèque Smith-Lesouëf

© Stéphane Pons /
Fondation des Artistes



Grande salle de lecture de la Bibliothèque Smith-Lesouëf

© Stéphane Pons /
Fondation des Artistes



Grande salle de lecture de la Bibliothèque Smith-Lesouëf

© Stéphane Pons /
Fondation des Artistes



Première salle du musée de la Bibliothèque Smith-Lesouëf

© Fondation des Artistes



Première salle du musée de la Bibliothèque Smith-Lesouëf

© Fondation des Artistes



Façade de la Bibliothèque Smith-Lesouëf

© Fondation des Artistes



Façade de la Bibliothèque Smith-Lesouëf © Vanessa Silvera / Fondation des Artistes

• [VISUELS DES ŒUVRES DE LA BIBLIOTHÈQUE SMITH-LESOUËF](#)



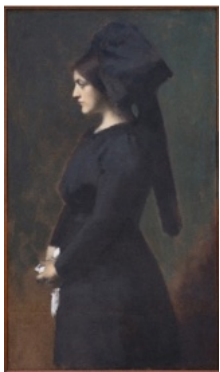
Jean-Jacques HENNER, *Portrait de Madeleine Smith de profil sur fond bleu*, 1892-1893, huile sur toile, 70,5 x 46 cm, Nogent-sur-Marne, dépôt de la Bibliothèque nationale de France à la Fondation des Artistes, inv. Smith-Lesouëf 78

© Stéphane Pons / In Fine / Fondation des Artistes



Jean-Jacques HENNER, *Portrait de Madeleine Smith à la pèlerine rouge*, 1898-1900, huile sur toile, 124 x 68,5 cm, Nogent-sur-Marne, dépôt de la Bibliothèque nationale de France à la Fondation des Artistes, inv. Smith-Lesouëf 162

© Raphaële Kriegel / BnF



Jean-Jacques HENNER, *Portrait de Madeleine Smith à la coiffe alsacienne*, 1904, huile sur toile, 111 x 63 cm, Nogent-sur-Marne, dépôt de la Bibliothèque nationale de France à la Fondation des Artistes, inv. Smith-Lesouëf 79

© Stéphane Pons / In Fine / Fondation des Artistes



Otilie ROEDERSTEIN, *Portrait de Jeanne Smith*, 1890, huile sur toile, 241,5 x 133 cm, Nogent-sur-Marne, Fondation des Artistes, inv. 191

© Sandra Rocha / Fondation des Artistes



Otilie ROEDERSTEIN, *Portrait de Madeleine Smith peignant Jeanne d'Arc*, 1890, huile sur toile, 197 x 131 cm, Nogent-sur-Marne, Fondation des Artistes, inv. 170

© Raphaële Kriegel / Fondation des Artistes



Madeleine SMITH, *Portrait de Madame C.*, 1926-1927, huile sur toile, 117 x 79,5 cm, Nogent-sur-Marne, Fondation des Artistes, inv. 104

© Stéphane Pons / In Fine / Fondation des Artistes



Madeleine SMITH, *Nu au divan bleu*, 1911, huile sur toile, 113 x 223 cm, Nogent-sur-Marne, Fondation des Artistes, inv. 181

© Raphaële Kriegel / Fondation des Artistes



Otilie ROEDERSTEIN, *Portrait d'Auguste Lesouëf*, 1890-1892, huile sur toile, 114 x 71,5 cm, Nogent-sur-Marne, dépôt de la Bibliothèque nationale de France à la Fondation des Artistes, inv. Smith-Lesouëf 70

© BnF



KOGLER, *Portrait de Benjamin Franklin*, gouache sur ivoire, 1780, diam. 10,5 cm, Nogent-sur-Marne, dépôt de la Bibliothèque nationale de France à la Fondation des Artistes, inv. Smith-Lesouëf 32

© Stéphane Pons / In Fine / Fondation des Artistes



Anonyme, *Portrait de Denis Diderot*, XVIII^e siècle, encre à la plume sur papier, diam. 8,7 cm, Nogent-sur-Marne, dépôt de la Bibliothèque nationale de France à la Fondation des Artistes, inv. Smith-Lesouëf 13

© Stéphane Pons / In Fine / Fondation des Artistes



Anonyme, *Éventail avec Génie de la Liberté*, XVIII^e siècle, gouache sur papier et ivoire, 26,5 x 49 cm, Nogent-sur-Marne, dépôt de la Bibliothèque nationale de France à la Fondation des Artistes, inv. Smith-Lesouëf 127

© Stéphane Pons / In Fine / Fondation des Artistes

- VISUELS DES PHOTOGRAPHIES D'ARCHIVES SMITH



Portrait d'Auguste Lesouëf, Fondation des Artistes

© Stéphane Pons / In Fine / Fondation des Artistes



Anne-Léontine Smith-Lesouëf (au premier rang), Madeleine et Jeanne Smith (au deuxième rang), Fondation des Artistes

© Stéphane Pons / In Fine / Fondation des Artistes



Jeanne Smith en train de prendre une photographie, 1883, Fondation des Artistes

© Stéphane Pons / In Fine / Fondation des Artistes



Jeanne Smith, Madeleine Smith en train de peindre en extérieur dans le parc de Nogent-sur-Marne, Fondation des Artistes

© Stéphane Pons / In Fine / Fondation des Artistes

INFORMATIONS PRATIQUES

Bibliothèque Smith-Lesouëf
14 bis rue Charles VII
94130 Nogent-sur-Marne
www.fondationdesartistes.fr

Informations

01 45 63 59 02 ou
visite@fondationdesartistes.fr

Réservation visites guidées Explore Paris

Ouverte au public selon programmation

Événements à venir *

Samedi 16 novembre 2024 : visite guidée

Dimanche 24 novembre 2024 : Histoires de...
sport (lecture en famille, événement en lien
avec l'exposition de la MABA)

Samedi 14 décembre 2024 : visite guidée

** La Fondation des Artistes se réserve le droit de modifier
les conditions d'un événement en cas d'imprévu.*

Accès

RER A : Nogent-sur-Marne
puis bus 114 ou 210, arrêt Sous-préfecture
RER E : Nogent-Le Perreux
puis direction Tribunal d'instance
Métro ligne 1 : Château de Vincennes
puis bus 114 ou 210, arrêt Sous-préfecture
Vélib' n° 4130

La Bibliothèque Smith-Lesouëf
est un établissement de la
Fondation des Artistes
fondationdesartistes.fr

Facebook : @fondationdesartistes
X : @FondDesArtistes
Instagram : @fondationdesartistes
LinkedIn : Fondation des Artistes

Relations avec la presse

Lorraine Hussenot
t : 01 48 78 92 20
lohussenot@hotmail.com
Visuels disponibles sur demande

Bibliographie

Emmanuel BELLANGER et Julia MORO,
*Nogent-sur-Marne Cité modèle, Histoire d'une
banlieue résidentielle aux XIX^e-XX^e siècles*,
Ed. Carré, 2017, p. 54-56, 71, 75-78

Valérie BOUGAULT, *Collectionneuses, artistes
et mécènes, Adèle de Rothschild, Jeanne et
Madeleine Smith*, In Fine/Fondation des
Artistes, 2022, pp 99-189

Isabelle DUHAU, *La bibliothèque
Smith-Lesouëf à Nogent-sur-Marne, une
fondation bien particulière*, in « Livraisons
d'histoire de l'architecture » n°11, 1^{er} semestre
2006, pp 36-50

Découvrez aussi les expositions temporaires
de la Fondation des Artistes :

MABA

16 rue Charles VII, 94130 Nogent-sur-Marne
Entrée libre
www.fondationdesartistes.fr/lieu/maba/

Maison nationale des artistes

14 rue Charles VII, 94130 Nogent-sur-Marne
Entrée libre
[www.fondationdesartistes.fr/lieu/maison-
nationale-des-artistes/](http://www.fondationdesartistes.fr/lieu/maison-nationale-des-artistes/)

Contacts

**Directrice générale de la Fondation des
Artistes** : Laurence Maynier
l.maynier@fondationdesartistes.fr

**Chargée des collections de la Fondation
des Artistes** : Éléonore Dérisson
e.derisson@fondationdesartistes.fr

fondationdesartistes.fr